



REF : CC 21_260

Mai 2022

Demande d'examen au cas par cas
Annexe : Notice et Diagnostic
écologique
Projet de construction d'un
bâtiment commercial
FOIX (09)



ÉDEA environnement

58 côte du bridat – 33880 BAURECH



www.edeaenvironnement.fr

n° immatriculation : 804 212 694 / RCS Bordeaux



TABLE DES MATIERES

1. PREAMBULE	4
2. LOCALISATION DU PROJET	4
2.1. LE REGLEMENT DU PLU	9
2.2. CAPTAGE D'EAU POTABLE	10
2.3. PLAN DE PREVENTION DES RISQUES	11
2.3.1. Zone rouge Mouvement de terrains aléa chute de pierre ou de blocs : RP.....	11
2.3.2. Zone bleue : Inondation cours d'eau de vallée, inondation cours d'eau secondaire, inondation pied de versant, zone humide : Zone BI'1	13
3. CONTEXTE ECOLOGIQUE	17
3.1. ZONAGES REGLEMENTAIRES	17
3.1.1. Description des sites Natura 2000	18
3.1.1. Incidences sur les sites NATURA 2000.....	19
3.2. LES ZNIEFF ET ZICO	23
4. LES TERRAINS DU PROJET.....	25
4.1. FLORE ET HABITATS.....	25
4.1.1. Les friches et fourrés.....	26
4.1.2. La prairie entretenu par pâturage	27
4.2. TRAME VERTE ET BLEUE. FONCTIONNEMENT ECOLOGIQUE DU SITE	27
5. IMPACTS ET MESURES ENVIRONNEMENTALES PROPOSEES	28
5.1. MESURES EN FAVEUR DU MILIEU AQUATIQUE	28
5.2. MESURES EN FAVEUR DU MILIEU NATUREL.....	30
5.1. MESURES CONCERNANT LA PRESENCE D'ESPECES EXOTIQUES ENVAHISSANTES	30
6. CONCLUSION.....	31

TABLE DES CARTES

Carte 1 : Localisation du projet.....	4
Carte 2 : Localisation du projet par rapport au site Natura 2000.....	17
Carte 3 : Localisation du projet par rapport aux ZNIEFF	23
Carte 4 : les habitats dans l'emprise des terrains	25

1. PREAMBULE

Dans le cadre du projet de construction d'un bâtiment commercial sur la commune de FOIX (09), un parking ouvert au public de plus de 50 places va être réalisé.

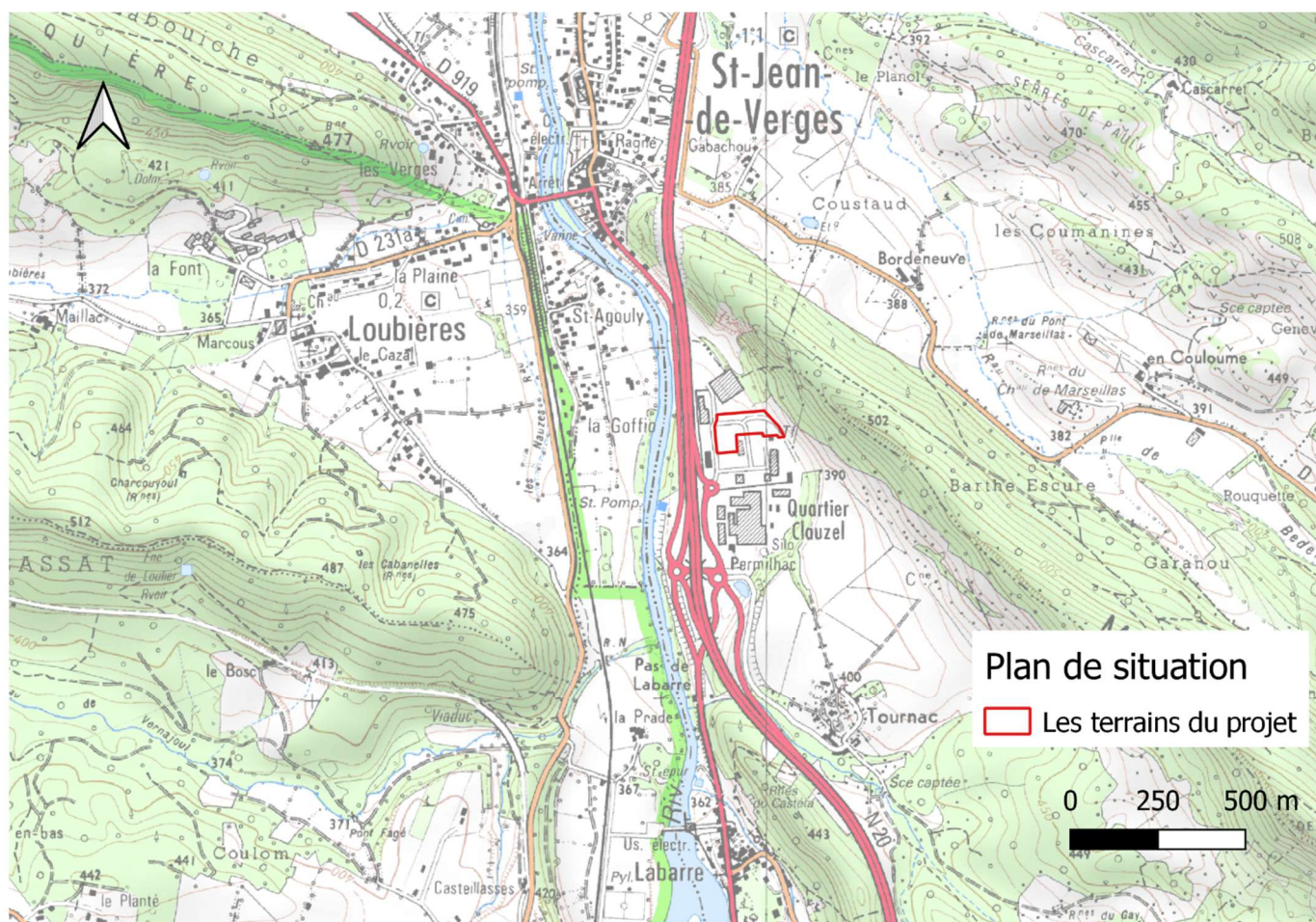
Ce type d'aménagement doit faire l'objet d'une demande préalable au cas par cas, conformément à la rubrique 41° de l'annexe de l'article R122-2 du code de l'environnement.

Afin de permettre d'identifier les enjeux éventuels au niveau des milieux naturels et de la biodiversité, une expertise écologique, objet du présent rapport, a été réalisée le 4 mars 2022.

Cette expertise, (se déroulant en une visite de site) a été principalement ciblée sur la recherche d'éventuelle espèce protégée. Elle permet ainsi d'évaluer les potentialités d'accueil de la faune protégée.

2. LOCALISATION DU PROJET

Les terrains concernés par le projet d'aménagement se situent sur la commune de FOIX dans le département de l'Ariège (09), ZI de Permilhac, sur les parcelles n°3838 pp et 3841 pp section OA, d'une superficie de 14582 m².



Carte 1 : Localisation du projet

Le périmètre est une enclave entièrement clôturée au sein de la zone industrielle de Permilhac. Il est entouré d'activité artisanales ou commerciales. Il est délimité par :

- A l'Est ; par des bâtiments d'activités puis un coteau boisé,
- A l'Ouest par des bâtiments d'activités puis un réseau routier important (RN20), puis l'Ariège.
- Au Sud et au Nord : des bâtiments d'activités

Le terrain actuel est occupé par des friches et une prairie clôturée entretenue par pâturage.

La carte ci-dessous permet de visualiser l'occupation du sol dans l'emprise et aux abords du projet.



Figure 1 : Vue aérienne de l'emprise du projet (Source : géoportail)



Photo 1



Photo 2



Photo 3



Photo 4

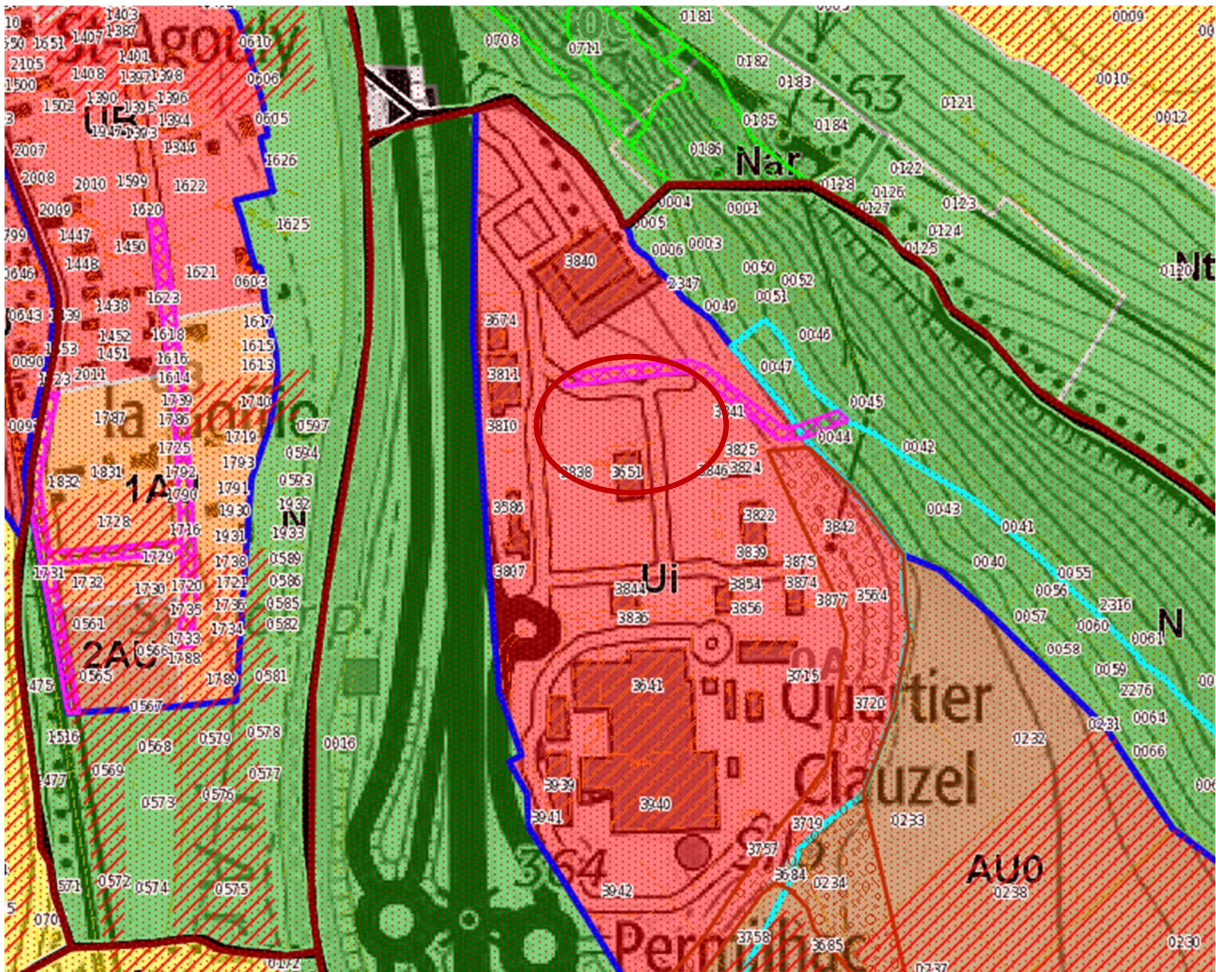


Photo 5



Photo 6

100



Les terrains du projet sont situés en zone UI : zone urbaine destinée aux activités diversifiées à dominantes économique.

Les dispositions applicables au niveau des eaux pluviales sont les suivantes :

La restitution au milieu naturel sera favorisée. Toutes les solutions de récupération et de conservation des eaux pluviales seront recherchées sur la parcelle à construire. Si aucune solution complète ou partielle ne peut être mise en œuvre, le raccordement sur le réseau pluvial ou au caniveau sera sollicité auprès des services de la ville.

Les versants des toitures, construites à l'alignement et donnant sur la voie publique doivent être équipée d'un égout de toit raccordé au collecteur s'il existe.

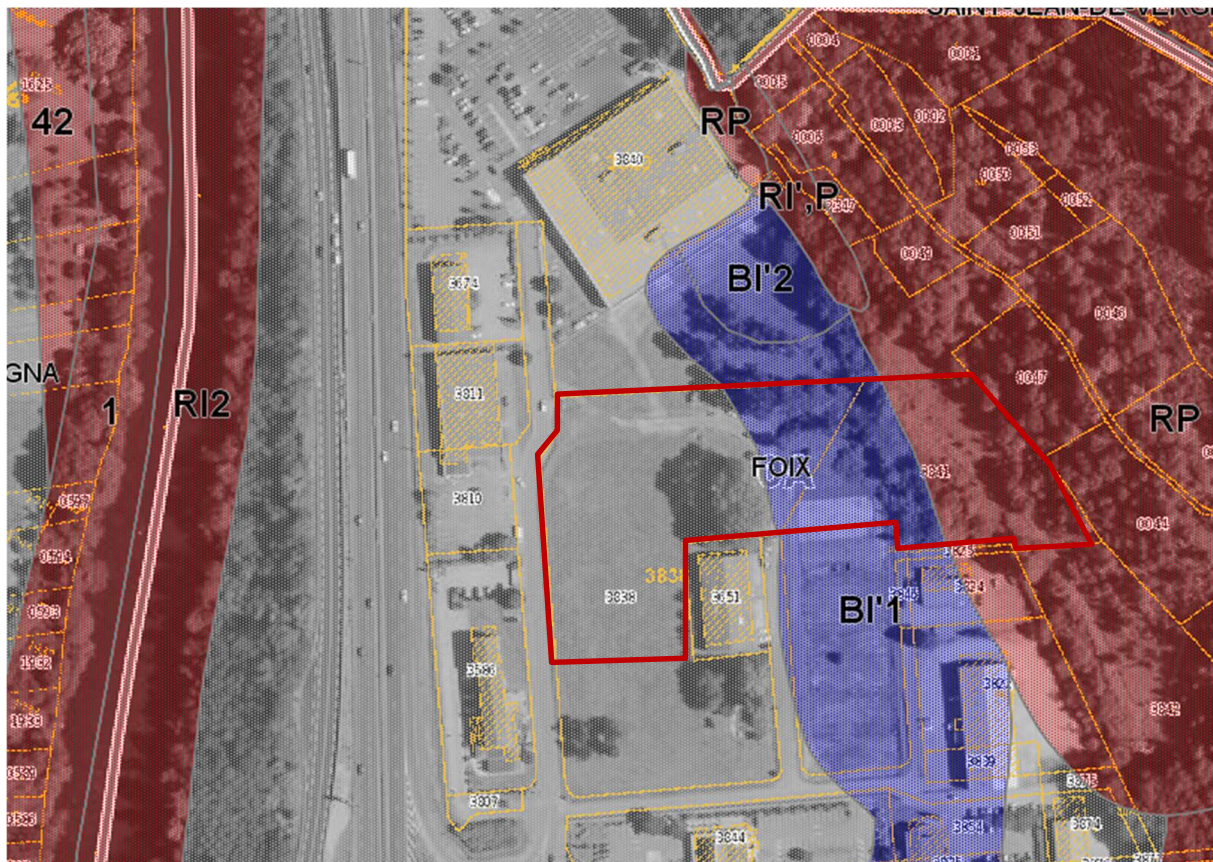
En l'absence de réseau, ou en cas de réseau insuffisant, tout rejet sur le domaine public est interdit. Les aménagements nécessaires au libre écoulement des eaux pluviales (et ceux visant à la limitation des débits évacués à la propriété) sont à la charge exclusive du demandeur qui doit réaliser les dispositifs adaptés à l'opération et au terrain.

100



Le projet se situe donc dans une zone à infiltration réglementée.

2.3. Plan de prévention des risques



Plan de prévention des risques – carte des aléas et zonages réglementaires – DDT09

Les terrains du projet sont en partie situés dans la zone inondable : **risque inondation, ruissellement, ravinement et crue torrentielle.**

2.3.1. Zone rouge Mouvement de terrains aléa chute de pierre ou de blocs : RP

Occupation et utilisation du sol interdites

- Toutes constructions et installations nouvelles, par dérogation à la règle générale, sont autorisées (après vérification qu'elles n'aggravent pas l'aléa de façon significative par rapport à l'ensemble de la zone) :
 - en aléa moyen uniquement, les abris de jardin et annexes des bâtiments d'habitation,
 - en aléa moyen uniquement, les ouvrages de production ou de distribution d'énergie dont les parcs éoliens et photo-voltaïques,
 - les constructions et aménagements de nature à diminuer le risque,
 - les installations exploitant les ressources du sol (carrières, mines, forages) sans occupation humaine permanente.

- Pour le centre historique ancien uniquement les démolitions/reconstructions réduisant la vulnérabilité des habitations et de leurs occupants dans le cadre du renouvellement urbain, (prescriptions « bâti futur»)
- les aménagements, travaux d'infrastructures, équipements techniques et ouvrages (voiries, parkings, piscines, réseaux, etc) ouvrages de production ou de distribution d'énergie publics ou privés conduisant à aggraver les phénomènes,
- les extensions des bâtiments existants dans le cas d'un aléa fort,
- les extensions des bâtiments sensibles existants si augmentation des capacités d'accueil.
- les changements de destination augmentant la population exposée.
- toute démolition augmentant l'aléa,
- toute reconstruction de biens sinistrés par l'aléa considéré (voir également L111-3 CU).
- l'extension de terrains de camping et d'aires pour les gens du voyage sauf réduction de la vulnérabilité : pas d'augmentation du nombre d'emplacements et déplacement des équipements et des emplacements vers des zones de moindre aléa.

Prescriptions concernant les projets autorisés

BATI EXISTANT

➤ réalisation d'une étude afin de préciser les caractéristiques des dispositifs de protection adaptés. Quelle que soit la solution technique choisie, l'étude précisera les éventuelles prescriptions applicables au projet pour assurer sa pérennité et les effets du projet et des aménagements annexes sur son environnement. Les toitures et les façades devront résister à l'impact des blocs et/ou l'étude définira un dispositif de protection écartant tout risque de chutes de blocs. Les conditions de surveillance et d'entretien des dispositifs de protection seront précisées.

BATI FUTUR

➤ Obligation de réaliser une étude géotechnique de type G2 AVP selon la norme NF P 94-500 prenant en compte l'aléa avec adaptation du projet en conséquence.

⇒ **Aucun bâtiment ou aménagement n'est prévu dans cette zone**

2.3.2. Zone bleue : Inondation cours d'eau de vallée, inondation cours d'eau secondaire, inondation pied de versant, zone humide : Zone BI'1

Aléa : Faible

Sont autorisables à condition de ne pas aggraver l'aléa :

1. la construction de bâtiments nouveaux (individuelle/collective) à usage d'habitation,
2. la construction d'ERP à l'exception, uniquement pour les zones BI1 et BI'v1, des établissements dits "sensibles" (R : enseignement colonies de vacances avec hébergement; U : établissements sanitaires avec hébergement; J : structures d'accueil pour personnes âgées et personnes handicapées; secours, gendarmerie, pompiers, centre de commandement...),
3. la construction des aires pour gens du voyage lorsqu'il n'existe pas d'autre possibilité hors zone inondable et sous réserve qu'un plan de secours adapté prévoit la gestion de cette aire en période de crue,
4. les constructions et installations directement liées à l'activité artisanale, commerciale, libérale, touristique, (gîtes, commerces ...) à l'exception des terrains de camping et des PRL,
5. les constructions et installations directement liées à l'activité économique, ainsi que celles des services publics non sensibles,
6. les constructions et installations directement liées à l'activité forestière et agricole,
7. les changements de destination des constructions existantes (ex : habitation transformée en atelier, ...) à l'exception des transformations en bâtiments dits "sensibles" (enseignement, soin, santé, secours, gendarmerie, pompiers, centre de commandement),
8. la construction d'annexes d'habitation (ex : garage, abri de jardin, piscine ...),
9. les extensions sans sous sols de bâtiments existants quels qu'ils soient, à l'exception, uniquement pour les zones BI1 et BI'v1, des bâtiments dits "sensibles" (enseignement, soin, santé, secours, gendarmerie, pompiers, centre de commandement) lorsqu'ils augmentent les capacités d'hébergement nocturne,
10. les extensions des terrains de camping et d'aires pour gens du voyage uniquement s'il y a réduction de la vulnérabilité (pas d'augmentation du nombre d'emplacements, déplacement d'emplacements vers des zones de moindre aléa),
11. les équipements de loisirs et les locaux techniques et sanitaires complétant des activités existantes (terrain de sport, vestiaires, tribune ...),
12. l'implantation de cuves ou de silos à grains à condition qu'ils soient solidement fondés et scellés,
13. les travaux d'entretien et de gestion courants des constructions et installations existantes, notamment les aménagements internes, les traitements de façades, la réfection des toitures,
14. les travaux publics ou privés d'entretien, de création et de mise en place des infrastructures et réseaux de toute sorte à condition de ne pas créer un impact sur les parcelles voisines,

15. les constructions et installations nécessaires à l'exploitation des captages d'eau potable ou des réseaux divers (électricité, gaz, eau, téléphone) ou la mise en valeur des ressources naturelles (dont les parcs éoliens et parcs photo-voltaïques),
16. les travaux et aménagements de nature à réduire les risques,
17. les travaux de terrassements liés à l'activité d'extraction (gravières, carrières ...),
18. la construction et l'aménagement d'accès de sécurité extérieur en limitant l'encombrement par rapport à l'écoulement des eaux,
19. toute réalisation liée à des aménagements hydrauliques sous réserve que la production d'une étude préalable vérifiant que ces travaux n'entraîneront pas une augmentation des risques liés aux inondations et n'affecteront pas le champ d'expansion des crues,
20. Les clôtures.
21. Les démolitions n'aggravant pas l'aléa

PRESCRIPTIONS CONCERNANT LES PROJETS AUTORISES

Rappel :

- dépôts de matières polluantes et/ou flottantes et de remblais interdits,
- sous-sols interdits.

Définition de la hauteur de référence : 0,50 m au-dessus du terrain naturel.

Bâti existant

- Les planchers des surfaces utilisables devront être situés au-dessus de la cote de référence, sauf impossibilité fonctionnelle dûment justifiée,
- pas de nouvelle ouverture en dessous de la hauteur de référence mais possibilité entre le niveau du terrain naturel et la hauteur de référence d'un cuvelage étanche ou vide sanitaire, dérogation pour les ouvertures des bâtiments à usage professionnel (commerces, ateliers, bureaux ...) ou pour les accès des personnes à mobilité réduite par étanchéification des ouvertures jusqu'à la hauteur de référence définie et étanchéification des murs sous la hauteur de référence,
- toutes les structures ou matériaux putrescibles ou sensibles à la corrosion (menuiseries, portes, fenêtres, revêtements de sols et de murs, protections phoniques et thermiques ...) situés en dessous de la hauteur de référence doivent être traités avec des produits hydrofuges ou anti-corrosifs et régulièrement entretenus. En cas de réfection ou remplacement, ils doivent être réalisés avec des matériaux soit insensibles à l'eau, soit convenablement traités,
- la disposition des matériels coûteux et le stockage des produits sensibles à l'humidité (équipements électroniques, micromécaniques et appareils électroménagers vulnérables à l'eau et difficilement déplaçables, les

chaudières ...) seront réalisés au-dessus de la hauteur de référence ou dans une enceinte étanche, fermée, lestée ou arrimée résistant aux effets de la crue jusqu'à la hauteur de référence,

➤ le tableau de distribution électrique et les réseaux intérieurs sensibles (téléphone, électricité, etc. ...) doivent être protégés (étanchéité, ...) et dotés d'un dispositif de mise hors service automatique dans tout le niveau inondable, sans couper l'électricité dans les niveaux supérieurs ou établis entièrement au-dessus de la hauteur de référence ou dans un boîtier ou une enceinte étanche jusqu'à la hauteur de référence,

➤ en dessous de la hauteur de référence, le bâti ne doit faire l'objet d'aucune occupation permanente ou de stockage de matières polluantes et/ou flottantes sauf si cuvelage étanche jusqu'à la hauteur de référence,

➤ Les citernes de toute nature ou cuves à mazout, à gaz ..., devront être lestées ou fixées, résister à la pression hydrostatique et leur orifices non étanches et branchements sensibles situés au-dessus de la hauteur de référence.

Bâti futur

➤ le RESI, tel que défini à l'article 3 du paragraphe I.2., devra être :

→ Pour les zones BI1 et BI'1

- inférieur ou égal à 0,30 pour les constructions individuelles et leurs annexes,
- inférieur à 0,50
 - ✓ pour les permis groupés R 421-7-1,
 - ✓ pour les lotissements (globalement pour infrastructures et bâtiments),
 - ✓ pour les opérations d'aménagement d'ensemble nouvelles (globalement pour infrastructures et bâtiments),
 - ✓ pour les bâtiments d'activités agricoles, artisanales, industrielles ou commerciales,
 - ✓ pour les zones d'activités ou d'aménagement existantes (globalement pour infrastructures et bâtiments),
 - ✓ pour les lotissements et les opérations d'aménagement d'ensemble nouvelles, c'est le règlement du lotissement ou de la zone qui fixe, par lot, la surface occupée par le remblaiement et la construction,
- en cas de reconstruction d'un bâtiment ou de changement d'affectation, le RESI pourra être dépassé à concurrence du RESI de la construction existante à la date d'opposabilité du présent plan; les autres prescriptions ci-dessous sont toutefois applicables,
- pour les opérations soumises à une procédure d'autorisation (ou de déclaration), au titre de la Loi sur l'eau, des prescriptions complémentaires plus restrictives ou des mesures compensatoires, pourront être fixées,

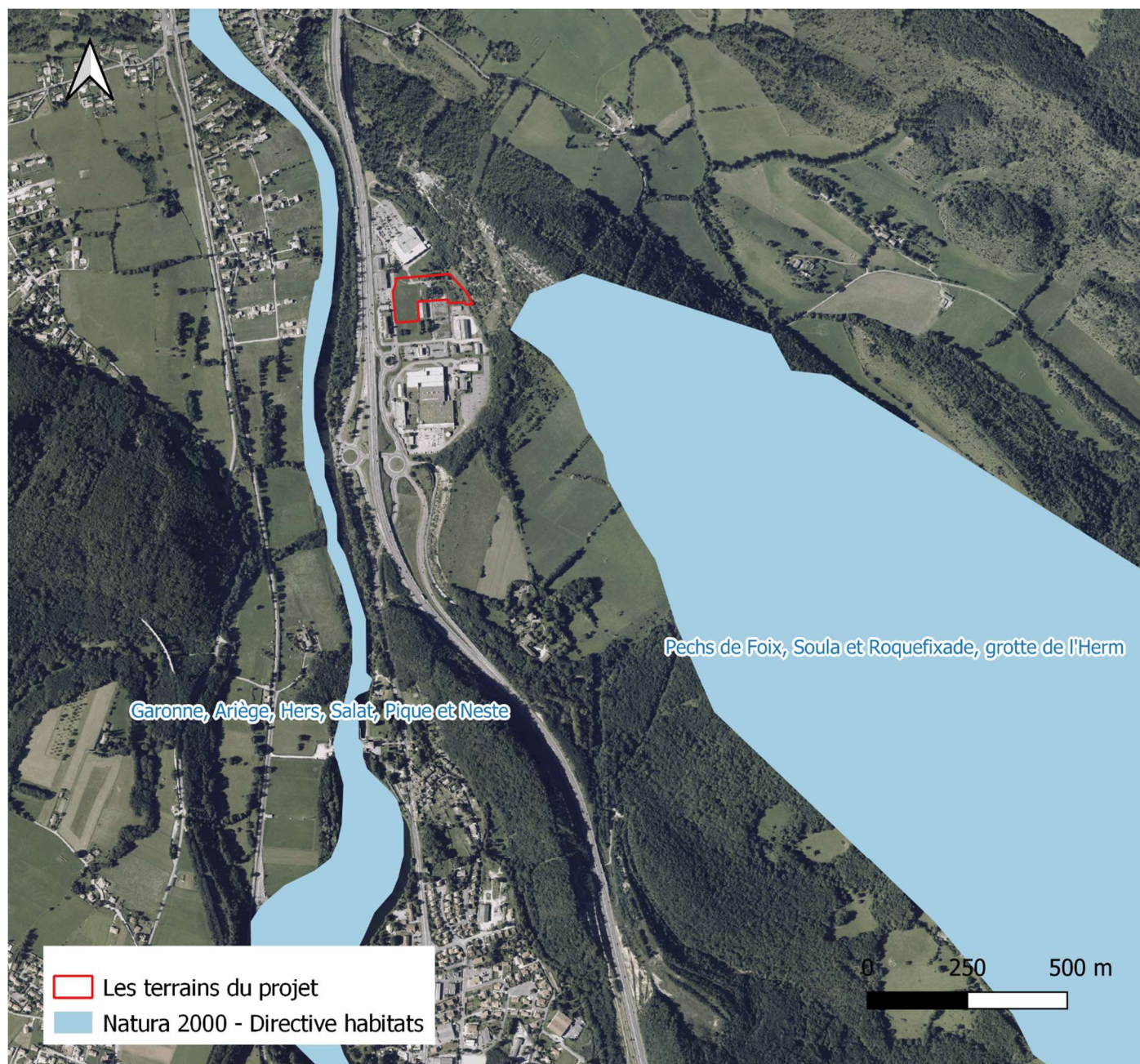
Autres Prescriptions applicables

- entretien régulier des fossés et des réseaux d'évacuation des eaux pluviales,
- perméabilité à au moins 80 % des clôtures s'opposant à l'écoulement des eaux et suppression des obstacles au retour des eaux de débordement vers le cours d'eau,
- entretien et protection de la ripisylve des berges du cours d'eau,
- maintien en état de propreté du lit du cours d'eau,
- entretien des digues et surveillance de l'état du lit,
- entretien des ouvrages hydrauliques (ouvrages de protection de berges, ouvrages de p

⇒ **Aucun aménagement ne sera réalisé dans cette zone. Seul un bout de voirie déjà existante se situe en limite de cette zone.**

3. Contexte écologique

3.1. Zonages réglementaires



Carte 2 : Localisation du projet par rapport au site Natura 2000

3.1.1. Description des sites Natura 2000

Les 2 sites Natura 2000 les plus proches sont :

Garonne, Ariège, Hers, Salat, Pique et Neste (FR7301822)

Distance au projet : environ 170 m à l'Ouest, :

Caractéristiques du site : Cours de la Garonne et ses principaux affluents en Midi-Pyrénées : Ariège, Hers, Salat, Pique et Neste.

Qualité et importance : Grand intérêt du réseau hydrographique pour les poissons migrateurs (zones de frayères actives et potentielles importantes pour le Saumon en particulier qui fait l'objet d'alevinages réguliers et dont des adultes atteignent déjà Foix sur l'Ariège, Carbonne sur la Garonne, suite à l'équipement des barrages en systèmes de franchissement (passes à poissons par exemple) sur le cours aval).

Intérêts particuliers de la partie large de la Garonne (écosystème comportant une diversité biologique remarquable) et de la moyenne vallée de l'Hers qui comporte encore des zones de ripisylves et autres zones humides liées au cours d'eau intéressantes et abrite des populations de Loutre, espèce en voie de recolonisation.

Intérêt des parties intra-pyrénéennes de la Garonne, de la Pique et de la Neste pour la diversité des habitats pionniers du lit mineur et pour la contiguïté d'habitats rocheux xériques.

Vulnérabilité : Les habitats aquatiques et péri-aquatiques subissent encore les effets des anciennes extractions en lit mineur (réduction du transport solide et du renouvellement des formes alluviales, abaissement de la nappe et dépérissement des saulaies arborescentes), même si l'on observe dans certains secteurs une réelle dynamique des bancs de graviers et des habitats pionniers associés.

Les obstacles à la libre circulation formés par les barrages restent un frein important au développement des populations de poissons migrateurs, malgré les progrès engendrés par les ouvrages de franchissement à la montaison et à la dévalaison. Les éclusées hydroélectriques entraînent des perturbations du milieu aquatique et peuvent réduire la productivité biologique des cours d'eau ; selon la configuration des vallées alluviales, elles peuvent affecter directement la réussite de la reproduction et la croissance des alevins de salmonidés.

La qualité des eaux reste dégradée sur des tronçons importants. Les apports excessifs en fertilisants et en MES touchent avant tout les habitats naturels des eaux stagnantes.

Le maintien des prairies maigres de fauche riveraines est lié aux pratiques agricoles associées à l'élevage. D'une manière plus générale, la mosaïque bocagère favorable aux chauves-souris et aux insectes du bois dépend du maintien d'une activité agricole associant polyculture et élevage, notamment sur la partie du site en amont de Toulouse.

« Pech de Foix, Soula et Roquefixade, grotte de l'Herm (FR7300842) »

Distance au projet : environ 120 m à l'Est

Caractéristiques du site : Vaste ensemble au centre du massif du Plantaurel (chainon calcaire nord pyrénéen). Le site est localisé sur 2 domaines biogéographiques: 50% pour le domaine alpin et 50% pour le domaine méditerranéen.

Qualité et importance : Ecocomplexe avec intérêts multiples dus à une forte biodiversité (endémisme, limite d'aire, etc...) Milieu souterrain exceptionnel (avec site reproduction 3 espèces chauves souris pour environ 10 000 femelles)

Vulnérabilité : Forte, liée à la déprise pastorale et à une dynamique forestière spontanée élevée

3.1.1. Incidences sur les sites NATURA 2000

3.1.1.1. Aire d'interaction et aire d'influence du projet

Selon les cas, un projet peut avoir une influence sur une zone plus étendue que la seule emprise du projet. Cette zone d'influence dépend à la fois de la nature du projet et des milieux naturels environnants.

Pour déterminer si un projet, dont l'emprise est extérieure à un site Natura 2000, est susceptible de l'affecter, il convient de rechercher s'il existe un recoupement entre la zone nécessaire au bon fonctionnement écologique du site Natura 2000 et l'aire affectée par le projet.

Ces interactions peuvent être de 2 ordres :

- le bon fonctionnement du site Natura 2000 est conditionné par celui des territoires voisins (certaines espèces ayant justifié la désignation du site pouvant utiliser les territoires avoisinants pour la réalisation d'une partie de leur cycle biologique),
- un projet peut occasionner des perturbations ou impacts éloignés.

Le projet aura une aire d'influence réduite :

- La phase « chantier » aura des incidences locales, directement sur les habitats en présence, sur les terrains mêmes du projet, et de façon indirecte également localement sur les terrains limitrophes par l'envol possible de poussières lors des jours de grands vents.
- Le projet n'est pas de nature à provoquer une modification notable du fonctionnement écologique du secteur.

⇒ **L'aire d'influence du projet (limitée aux terrains limitrophes) n'est pas en mesure d'interférer ni avec les habitats, ni avec les espèces (végétales ou animales) ayant justifiés le classement de ces sites en Natura 2000.**

3.1.1.2. Nature des influences potentielles du projet

Le projet de bâtiment commercial s'inscrit dans un contexte déjà largement urbanisé. Il correspond d'ailleurs à une enclave au sein de la zone industrielle.

Les enjeux relevés sur les terrains sont faibles (voir chapitre suivant). Aucune espèce patrimoniale n'a été mise en évidence.

Néanmoins, les terrains du projet se placent dans un contexte écologique pouvant se révéler intéressant puisque situés à proximité de zonages Natura 2000 où la richesse en termes d'espèces est avérée.

Les 2 sites Natura 2000 à proximité doivent leur richesse notamment à

- Au réseau hydrographique de l'Ariège qui permet l'installation de zone de frayère à poissons migrateur et d'une mosaïque de milieux humides.
- Un réseau souterrain de grottes nécessaire à la reproduction d'espèces de chauves-souris.

Ainsi, le contexte écologique du secteur où se localise le projet d'urbanisation, est considéré comme assez riche et sensible.

Un inventaire faunistique et floristique a permis de caractériser les habitats en place (friche et prairie entretenue par pâturage)), de repérer les potentielles espèces faunistiques et floristiques d'intérêt patrimonial et d'examiner les éventuelles relations s'entretenant entre les sites projetés à l'urbanisation et le zonage réglementaire.

→ Aucune espèce d'intérêt communautaire n'a été contactée sur le site projeté à l'urbanisation.

3.1.1.3. Evaluation des incidences

Les incidences peuvent être définies en 4 types :

- impacts temporaires,
- impacts permanents
- impacts directs
- impacts indirects,.

Le projet est susceptible de générer plusieurs types d'incidences décrites dans le tableau suivant :

Impacts potentiels	Type	Incidences potentielles du projet sur les sites NATURA 2000	Impact
Destruction d'un habitat	Direct permanent	Les habitats en présence ne correspondent pas aux habitats mentionnés dans les ZSC.	Faibles
Destruction d'une espèce	Direct permanent	Les habitats en présence sur les terrains ne correspondent pas aux exigences écologiques des espèces mentionnée au formulaire de données des sites Natura 2000. Par ailleurs, ce sont des espèces toutes très mobiles.	Faible
Dégradation ou altération de l'habitat	Direct permanent/ou temporaire	Susceptible d'être source de pollution pour les milieux alentours. Des mesures visant à préserver la qualité des eaux pluviales (gestion par rétention et débit régulé au milieu avec décantation préalable) seront mises en place	Faible
Perturbations liées au bruit lors des travaux	Direct temporaire	Concerne particulièrement l'avifaune qui sera susceptible de fuir les milieux alentours proches. Les travaux n'auront lieu que la journée	Faible
Effet de cloisonnement	Indirect permanent	Inexistant	nul

Impacts du projet sur les habitats, la faune et la flore

Habitats, flore et faune mentionnés dans la ZSC	Type	Incidences
Habitats naturels	Aucun habitat mentionné dans les ZCS ne correspondent aux habitats présents sur les terrains du projet. Par conséquent, le risque de destruction directe est inexistant. Concernant l'altération de l'habitat, les terrains du projet étant situés à proximité des site Natura 2000, il est possible que lors de la phase chantier, des poussières soient générées, provoquant une dégradation des habitats à proximités et utilisé par la faune. Les travaux n'auront pas lieu par vent fort. De plus, ces impacts resteront limités dans le temps.	Faibles à nulles
Flore	Aucune espèce floristique d'intérêt communautaire n'a été recensée.	Nulles
Faune	Les exigences écologiques respectives des espèces citées dans la ZSC ne sont pas en adéquation avec les milieux en présence sur l'ensemble de l'aire d'étude. Etant donné que le site est actuellement complètement clôturé avec une barrière rigide à petite maille, la grande faune ne peut pas y circuler	Faibles à nulles

3.1.1.4. Conclusion

Les terrains du projet ne sont pas inclus dans un zonage réglementaire. Néanmoins, ils sont situés à proximité immédiate des sites Natura 2000 Garonne, Ariège, Hers, Salat, Pique et Neste (FR7301822) et « Pech de Foix, Soula et Roquefixade, grotte de l'Herm (FR7300842)

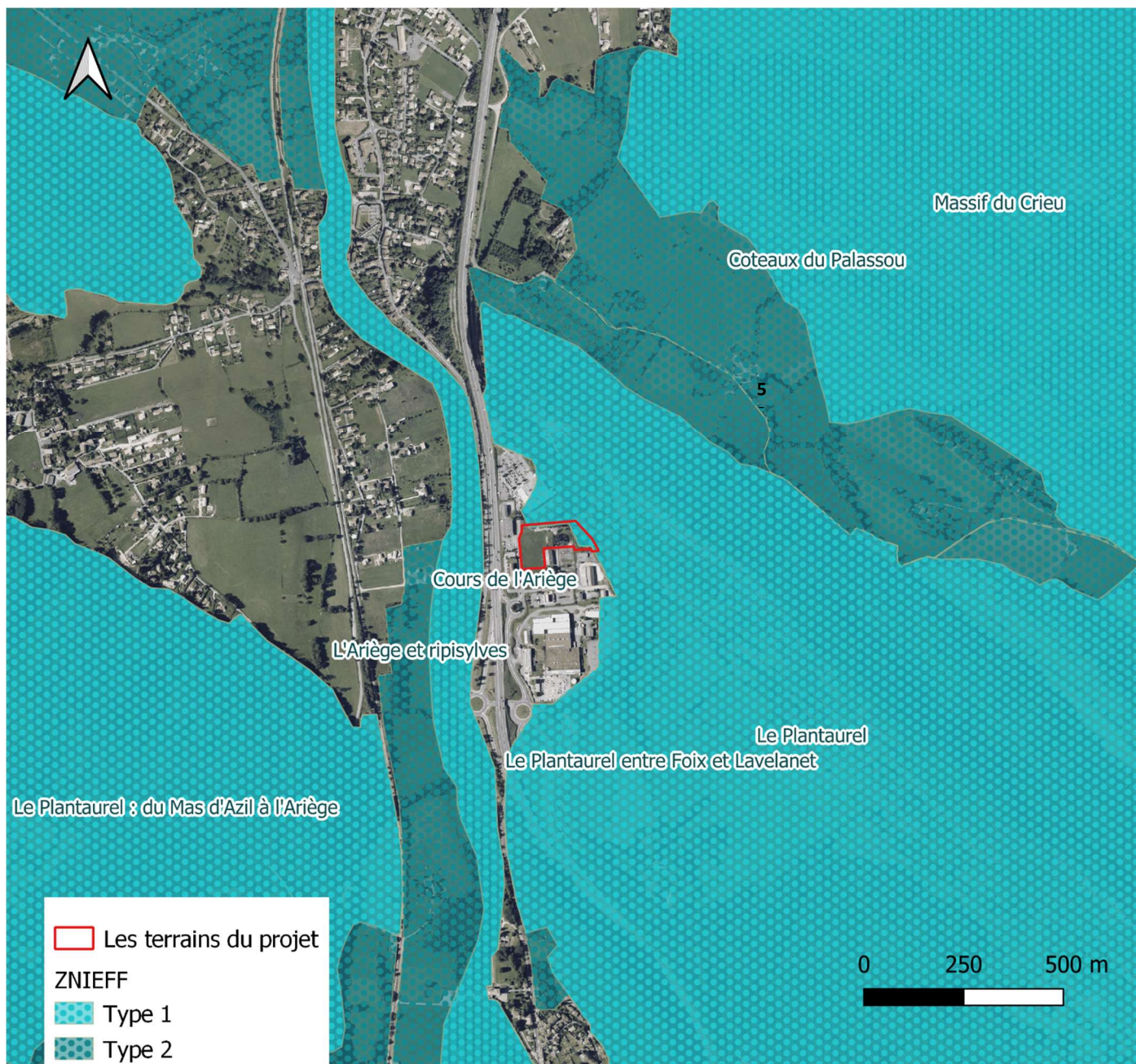
Les habitats en présence au sein des terrains ne présentent qu'un intérêt très limité pour les espèces de faune et de flore présent au sein des sites Natura 2000.

Les seules incidences du projet portent sur les risques de dérangement.

Les incidences du projet sur ce zonage règlementaire sont donc peu significatives et ne sont pas susceptibles de compromettre le maintien des populations en place.

→ Ainsi, l'aménagement d'un bâtiment commercial sur les terrains du projet ne présente pas d'incidences significatives sur les espèces et habitats ayant justifiés le classement de ces sites en Natura 2000.

3.2. Les ZNIEFF et ZICO



Carte 3 : Localisation du projet par rapport aux ZNIEFF

La zone industrielle de Permilhac apparaît comme une enclave au sein de nombreuses ZNIEFF situées à proximité immédiate.

L'extrémité Est des terrains du projet est concernée par :

- La ZNIEFF de type 1 : Le Plantaurel entre Foix et Lavelanet (700014019)
- La ZNIEFF de type 2 : Le plantaurel (730012019)

Ces ZNIEFF correspondent à un chaînon calcaire, avec des pentes importantes, ainsi que des zones de roches affleurantes et de falaises. La zone inclut un ensemble karstique remarquable avec un milieu souterrain exceptionnel

et de nombreuses cavités. La zone subit des influences bioclimatiques méditerranéenne et montagnarde, ce qui permet la juxtaposition des flores correspondantes

Les principaux milieux intéressants sont : les milieux agropastoraux avec une surface importante de la ZNIEFF occupée par des prairies de fauche et des pelouses sèches sur calcaire de type Mesobromion souvent riches en orchidées ; les milieux rocheux et de falaises, habitats de nombreuses espèces spécialisées ; les grottes, elles aussi habitats de nombreuses espèces spécialisées ; les sources d'eaux dures pétifiantes et la végétation associée.

Incidences du projet sur ces ZNIEFF :

La pointe Est des terrains du projet concerné par ce zonage d'inventaire ne sera pas aménagée et sera séparée du bâtiment commercial par un espace vert.

Ainsi, l'analyse des incidences menées pour les sites Natura 2000 dans le chapitre précédent s'applique de la même manière à ces ZNIEFF.

→ Ainsi, l'aménagement d'un bâtiment commercial sur les terrains du projet ne présente pas d'incidences significatives sur les espèces et habitats mentionnés dans secteur d'inventaires.

4. Les terrains du projet

L'inventaire a été réalisé par une prospection de l'aire d'étude, en marchant lentement et en notant, au fur et à mesure des rencontres, chaque observation. Dans le cas présent, les recherches se sont focalisées sur la détermination des espèces protégées.

4.1. Flore et habitats

La campagne de terrain a permis de recenser plusieurs habitats naturels ou semi-naturels au sein du périmètre d'aménagement. Ces habitats sont cartographiés ci-dessous.



Carte 4 : les habitats dans l'emprise des terrains

Les différentes caractéristiques de ces habitats et les espèces floristiques et faunistiques rencontrées sont décrits dans les tableaux ci-dessous.

4.1.1. Les friches et fourrés

Code Corine biotopes : 87.1 / 31.81

Description de la végétation :



Les friches se développent ponctuellement sur le site, au niveau de zones abandonnées, voire de zones de dépôts de matériaux divers. Elles prennent la forme de végétations annuelles constituant le premier stade de recolonisation des sols nus. La végétation est discontinue, laissant de larges plages de sol nu et les espèces annuelles dominent le cortège floristique. La présence de Buddleia (espèces exotique envahissante) a été observé à plusieurs endroits.

Les fourrés mésophiles correspondent à des communautés essentiellement arbustives, des premiers stades de régénérations des hautes forêts. Le cortège est composé essentiellement du Prunier domestique et de Ronces et gaillet gratteron.

Cet habitat possède une dynamique très importante, spécialement sur sols riches et peut évoluer rapidement vers le milieu pré-forestier. Sur le site d'étude, ils se développent ponctuellement essentiellement en pied de coteau. La diversité floristique est faible (essentiellement, voire uniquement la ronce par endroits), mais il constitue une zone privilégiée pour les oiseaux des fourrés et broussailles ainsi que les reptiles qui apprécient les lisières

4.1.2. La prairie entretenu par pâturage

Code Corine biotopes : 38.2



Description de la végétation :

La prairie entretenue par pâturage présente une physionomie plus proche de l'espace vert que d'une prairie naturelle. La végétation y est rase, à l'exception de quelques refus. Quelques arbres, notamment des arbres ornementaux, ponctuent la prairie. La diversité y est très faible.

4.2. Trame verte et bleue. Fonctionnement écologique du site

L'aire d'étude est une enclave au sein de la zone industrielle. Elle est entièrement clôturée et elle est bordée de plusieurs bâtiments artisanaux ou commerciaux ainsi que de leurs parkings.

Les écosystèmes sont donc en grande partie artificialisés et les perturbations fréquentes limitent la présence d'une diversité importante d'espèces. Le site est utilisé essentiellement par des espèces ubiquistes assez communes à très communes.

Etant donné qu'un espace naturel boisé, considéré comme un réservoir de biodiversité, se trouve en limite du projet, il faudra veiller à insérer au projet des éléments d'accueil de la faune, pour rendre ce terrain plus attractif qu'il ne l'est actuellement.

5. Impacts et mesures environnementales proposées

Les terrains du projet sont situés dans un cadre déjà très artificialisé avec des enjeux très faibles en termes de biodiversité.

Bien que ne présentant pas d'intérêt particulier au niveau de la flore et de la faune, il ressort que la conception et la réalisation du projet devront tout particulièrement s'attacher :

- A préserver les sites Natura 2000 situés à proximité,
- La présence d'espèces exotiques envahissantes nécessitera quelques précautions à prendre dans le cadre du projet de façon à limiter leur dissémination.

5.1. Mesures en faveur du milieu aquatique

Etant donné la proximité de l'Ariège (site Natura 2000), plusieurs mesures en faveur de la protection du milieu aquatique ont été mises en œuvre :

En phase chantier : Pour éviter toute pollution accidentelle par les hydrocarbures, aucun déversement d'huiles ou de lubrifiants ne sera effectué dans les eaux superficielles mais collectées par un récupérateur agréé pour leur recyclage.

De plus, les engins de chantier, qui seront en conformité avec les normes actuelles et en bon état d'entretien, seront régulièrement contrôlés.

Lors du ravitaillement des engins de chantier en hydrocarbures, un bac étanche mobile sera systématiquement utilisé pour piéger les éventuelles égouttures d'hydrocarbures.

En cas de constat de déversement accidentel sur le sol, les matériaux souillés seront immédiatement enlevés et évacués par une entreprise agréée qui en assurera le traitement ou le stockage.

En phase exploitation

- Pollution chronique

La pollution chronique est liée à la circulation des véhicules et à l'usure des dispositifs métalliques.

Ce type de pollution pourrait provenir des éléments polluants émis par la circulation automobile que sont des hydrocarbures (essence, gazole et lubrifiants), les métaux (Plomb, Zinc, Cuivre, ...), le caoutchouc et les éléments liés à la dégradation des chaussées (bitume et fines particules minérales) qui se déposent sur la voirie et qui seront lessivés par les eaux de ruissellement.

L'accumulation de la pollution sur le sol étant surtout dépendante de l'importance du trafic routier et de l'intensité des activités sur le site, la quantité de polluants émis dans l'emprise de l'opération devrait être limitée

Les eaux pluviales issues du projet seront traitées de la manière suivante :

- Les eaux pluviales issues du projet seront dirigées vers des bassins de rétention enterrés avant un rejet régulé au milieu nature. Avant de regagner l'Ariège, ces eaux transiteront par des fossés qui permettront un abattement supplémentaire de la pollution garantissant un rejet respectant le bon état des eaux.

- **Pollution accidentelle**

Ce type de pollution pourrait correspondre à des rejets, sur les voies d'accès, sur les parkings, ... de substances toxiques en provenance d'un véhicule accidenté.

Ce risque est difficile à quantifier étant donné l'absence d'informations mais il devrait rester limité.

En effet, la voirie aménagée dans le cadre de l'opération ne sera fréquentée essentiellement que pour la desserte du magasin (absence de trafic de transit).

Ainsi, le risque de pollution suite à un accident sera limité et de faible étendue.

Par ailleurs, lors des opérations d'entretien l'usage de produits phytosanitaires sera interdit

En cas de pollution accidentelle, celle-ci pourra être cantonnée rapidement dans le système de rétention des eaux pluviales par fermeture de l'exutoire du bassin.

→ **Le rejet des eaux pluviales du projet respectera l'objectif « Bon état » des eaux.**

5.2. Mesures en faveur du milieu naturel

Quelques précautions et aménagements ont été pris dans le cadre du projet afin de réduire l'impact sur la faune et de favoriser le maintien de la biodiversité :

- Afin d'éviter la destruction directe des nichés / œufs, les travaux devront être réalisés en dehors de la période de reproduction (de mars à août). Ainsi, le terrassement sera réalisé entre début septembre et mi-novembre : il s'agit en effet de la période la moins sensible pour la faune. Ce secteur ne sera ainsi plus attractif, permettant la programmation de la suite des travaux. A noter qu'il sera toutefois important de réaliser la suite des travaux à la suite, sans discontinuité temporelle, afin d'éviter l'installation d'espèces dans le chantier.
- Une grande partie de la parcelle sera laissée à l'identique. En effet, l'ensemble de la zone située en zone bleue et en zone rouge du PPRN ne sera pas aménagée. Cette zone servira de zone tampon entre le projet et le milieu naturel du coteau, classé en Natura 2000.

5.1. Mesures concernant la présence d'Espèces Exotiques Envahissantes

La présence d'espèces exotiques envahissantes nécessitera quelques précautions à prendre dans le cadre du projet de façon à limiter leur dissémination.

Le règlement européen relatif à la prévention et à la gestion de l'introduction et de la propagation des espèces exotiques envahissantes, entré en vigueur le 1er janvier 2015, fixe un cadre juridique à l'échelle communautaire pour lutter contre ces espèces.

Certaines espèces envahissantes sont présentes sur les terrains du projet : buddleia.

La réalisation d'un chantier apporte des actions pouvant déstabiliser l'équilibre d'un milieu et donc favoriser la propagation et le développement de ces plantes invasives :

- La mise à nu de terrains peut par exemple permettre à ces plantes de s'installer et de se développer.
- Le mouvement des engins non nettoyés peut également favoriser la dissémination de fragments ou de graines de ces plantes.
- L'usage de terres contaminées par les plantes invasives favorise enfin la dispersion de certaines espèces.

Mesures à prendre pendant le chantier

- Replanter ou réensemencer le plus rapidement possible avec des espèces locales ou recouvrir par des géotextiles les zones où le sol a été remanié ou laissé à nu.
- Nettoyer tout matériel entrant en contact avec les espèces invasives (godets, griffes de pelleteuses, pneus, chenilles, outils manuels, bottes, chaussures, etc.) avant leur sortie du site, et à la fin du chantier.
- Couper la végétation à 10 cm lors des fauches d'entretien (bords de routes, berges, etc.) semble pouvoir limiter la colonisation des espèces invasives.
- Évacuation sécurisée de tous les résidus vers un centre agréé

6. Conclusion

Les terrains du projet sont situés dans un cadre déjà largement artificialisé.

La végétation rencontrée dans l'ensemble de ces habitats ne présente pas d'espèces patrimoniales.

Des mesures ont cependant été prises dans le cadre du projet afin de réduire l'impact sur la faune et la flore et de favoriser le maintien de la biodiversité :

- Mesures en faveurs du milieu aquatique,
- Mesures en faveur du milieu naturels,
- Mesures pour éviter la dissémination des espèces exotiques envahissantes,

⇒ **Ainsi, les travaux et l'aménagement projetés n'auront pas d'impact négatif notable sur la biodiversité du secteur.**